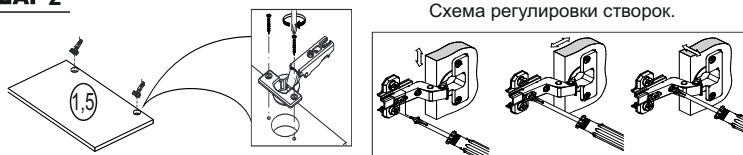


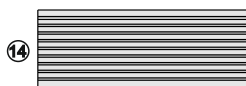
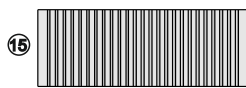
ШАГ 2



1. Прикрепите к деталям 1,5 петли при помощи саморезов 4x16мм.
2. Прикрепите детали 1 и 5 к деталям 2 и 4 по наметкам при помощи саморезов 4x16мм.
3. После этого необходимо отрегулировать дверь.

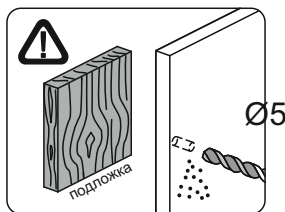
Порядок монтажа шариковых направляющих полного выдвижения

1. Выдвиньте направляющую на полную длину.
 2. Отодвиньте фиксирующий рычаг с внутренней стороны направляющей.
 3. Отделите ответную часть направляющей от основной.
 4. Части направляющих крепят независимо друг от друга, но соблюдая взаимную ориентацию.
 5. Сборочные единицы мебели с закрепленными на них частями шариковых направляющих совмещаются вместе и задвигаются до характерного щелчка.
- Ответная часть крепится к выдвигаемой части мебели при помощи саморезов 3,5x16



Обратите внимание!
Фасады ящиков отличаются по направлению: нижний и верхний.
Для упрощения сборки, фасады пронумерованы.

1. Изделие по умолчанию комплектуется ручками. Досверлите на фасадах ящиков отверстия для ручек, используя сверло по дереву 5 мм. **ВАЖНО!** Во избежание вырывания материала на выходе сверла используйте подложку из ЛДСП или дерева.
2. Установите ручки при помощи винтов 4x25.

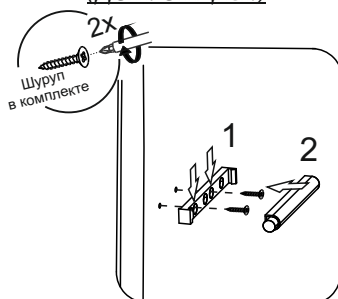


ПРАВИЛА УХОДА И ЭКСПЛУАТАЦИИ.

Для сохранения эксплуатационных и эстетических качеств мебели в течении длительного срока необходимо соблюдать условия её хранения, правил эксплуатации и ухода:

1. Мебель рекомендуется эксплуатировать в проветриваемом, сухом помещении с температурой воздуха не ниже +10 С и относительной влажностью воздуха 65+15 %.
2. При эксплуатации изделий, имеющих стеклянные створки, полки и зеркала необходимо помнить, что эксплуатация стеклокислотных изделий и зеркал с трещиной сопряжено с риском получения травмы. При появлении трещин нужно немедленно заменить изделие.
3. В процессе эксплуатации мебели возможно ослабление крепежной фурнитуры, поэтому необходимо периодически подтягивать их.
4. Во избежание потери товарного вида мебель и зеркала рекомендуется защищать от прямых солнечных лучей (может привести к изменению цвета), не должна размещаться вблизи отопительных приборов, сырых и холодных стен.
5. Не допускать попадания воды и технических жидкостей на поверхность мебели, не следует ставить на поверхность горячие предметы без теплоизоляционной прокладки.
6. Беречь поверхность мебели от механических повреждений.
7. Поверхность мебели можно чистить влажной тканью с применением средств по уходу за мебелью с последующей протиркой насухо. Нельзя применять эфир, ацетон, бензин и др. растворители.
8. Лицевую фурнитуру следует чистить мягкой тканью с применением хозяйственного мыла, после чего вытирать насухо. Не использовать для чистки наждачную бумагу, соду и др. средства, содержащие абразивные материалы.

УСТАНОВКА ТОЛКАТЕЛЕЙ PUSH-TO-OPEN на дет. №5 (ДОП. ОПЦИЯ!)

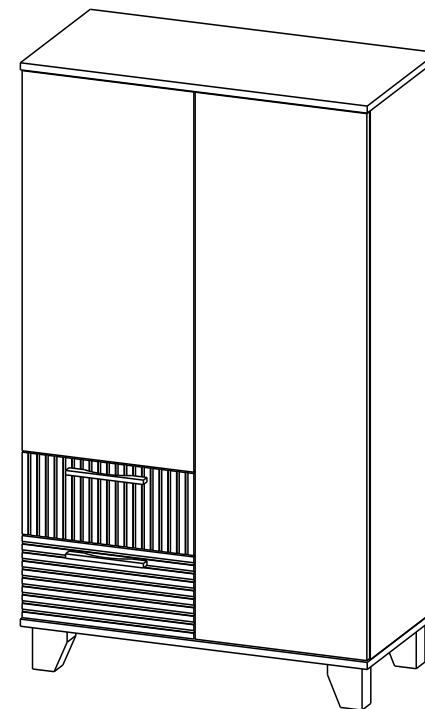


ДВЕНАДЦАТЬ СТУЛЬЕВ

Фабрика мебели

Инструкция по сборке стеллаж без стекла «КОПЕНГАГЕН»

800 x 1370 x 400
(ширина x высота x глубина)



ОБЩИЕ ТЕХНИЧЕСКИЕ УКАЗАНИЯ ПО СБОРКЕ.

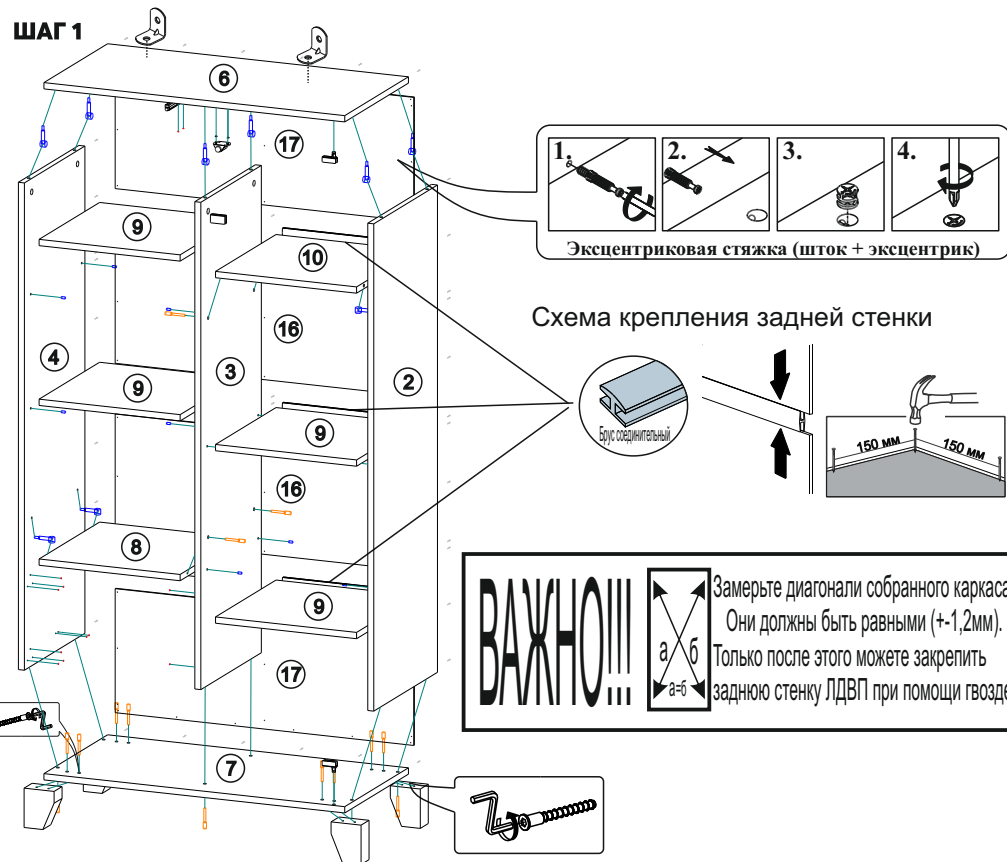
Перед сборкой внимательно ознакомьтесь с данной инструкцией, проверьте комплектность деталей и фурнитуры по комплектующей ведомости. Для сборки элементов желательно воспользоваться помощью квалифицированных специалистов. Во избежание появления царапин, сборку необходимо проводить на мягком подстилочном материале. Согласно схемам сборки прикрепить необходимую фурнитуру. После этого можно приступать к сборке комплекта. Рекомендуется монтировать каркас в горизонтальном положении. В мебельное изделие могут быть внесены конструктивные изменения, не указанные в данной инструкции и не ухудшающие качество изделия.

Комплектовочная ведомость на детали

| № | Наименование | Длина | Ширина | Кол-во | № Упак |
|----|---------------------|-------|--------|--------|--------|
| 1 | Фасад | 1233 | 397 | 1 | 1 |
| 2 | Бок правый | 1238 | 380 | 1 | 1 |
| 3 | Перегородка | 1238 | 380 | 1 | 1 |
| 4 | Бок левый | 1238 | 380 | 1 | 1 |
| 5 | Фасад | 857 | 397 | 1 | 1 |
| 6 | Крышка | 802 | 400 | 1 | 1 |
| 7 | Дно | 802 | 400 | 1 | 1 |
| 8 | Вязка | 376 | 380 | 1 | 1 |
| 9 | Полка | 376 | 380 | 4 | 1 |
| 10 | Вязка | 376 | 380 | 1 | 1 |
| 11 | Бок ящика | 117 | 350 | 2 | 1 |
| 12 | Бок ящика | 117 | 350 | 2 | 1 |
| 13 | Задняя панель ящика | 117 | 318 | 2 | 1 |
| 14 | Фасад ящика | 185 | 397 | 1 | 2 |
| 15 | Фасад ящика | 185 | 397 | 1 | 2 |
| 16 | Задняя стенка | 315 | 796 | 2 | 1 |
| 17 | Задняя стенка | 315 | 796 | 2 | 1 |
| 18 | Дно ящика | 346 | 352 | 2 | 1 |

Комплектовочная ведомость на фурнитуру

| Наименование | Количество |
|---------------------------|------------|
| Уголок 25x25 металл | 2 |
| Винт потай М4x25 | 4 |
| Гвоздь 2x20 | 66 |
| Евровинт 6,3x50 | 26 |
| Заглушка для евровинта | 26 |
| Заглушка для эксцентрика | 18 |
| Ключ для евровинта | 1 |
| Ножка мебельная чёрная М6 | 4 |
| Опора дерево Н=100 | 4 |
| Петля накладная (Brilon) | 3 |
| Петля накладная с доводч. | 2 |
| Полкодержатель (хром) | 16 |
| Ручка дерево 128 мм | 2 |
| Саморез 4x16 | 62 |
| Стяжка эксцентриковая | 18 |
| Упор-защёлка с толкателем | 2 |
| Направляющие 350мм | 2 |



1. Установите направляющие ящиков на бок 4 и перегородку 3 при помощи саморезов 4x16 предварительно разведя части направляющих.
2. Прикрепите к деталям 4,2 детали 8,10 при помощи эксцентриковых стяжек, предварительно вкрутив штоки эксцентриковой стяжки.
3. Прикрепите к деталям 8,10 деталь 3 при помощи евровинтов.
4. Прикрепите к деталям 7,6 собранную конструкцию в п.3 при помощи евровинтов (низ) и эксцентриковых стяжек (верх).
5. Прикрепите к деталям 2,3,4,6 и 7 задние стенки 16,17 при помощи гвоздей 2x20 предварительно выровняв диагональ и скрепив задние стенки между собой соединительным брусом.
6. Прикрепите ножки к детали 7 при помощи евровинтов.
7. Установите заглушки на все видимые крепежи, а также закрепите шкаф при помощи уголков 25x25 к стене во избежание опрокидывания шкафа. Установите уголки на крышку шкафа при помощи шурупов 4x16, а к стене уголок закрепите при помощи дюбель гвоздя (дюбель гвоздь докупается отдельно и в комплект фурнитуры не входит).

ШАГ 2

1. Прикрепите деталь 13 к деталям 11 и 12 при помощи евровинтов.
2. Соедините детали 11 и 12 к детали 14,15 при помощи эксцентриковых стяжек.
3. Прикрепите дно ящика 18 к деталям 11,12 и 13 при помощи гвоздиков 2x20мм, предварительно вставив в паз на детали 14,15.
4. Ответные планки направляющих крепятся заподлицо к боковинам ящика при помощи саморезов 4x16мм.

